



Serikali ya **Australia Magharibi**
Huduma ya Afya ya Mji Kaskazini
Huduma za Afya ya Akili, Afya ya Jamii na ya Meno



Huduma ya Afya ya Wakimbizi

Habari za mgonjwa

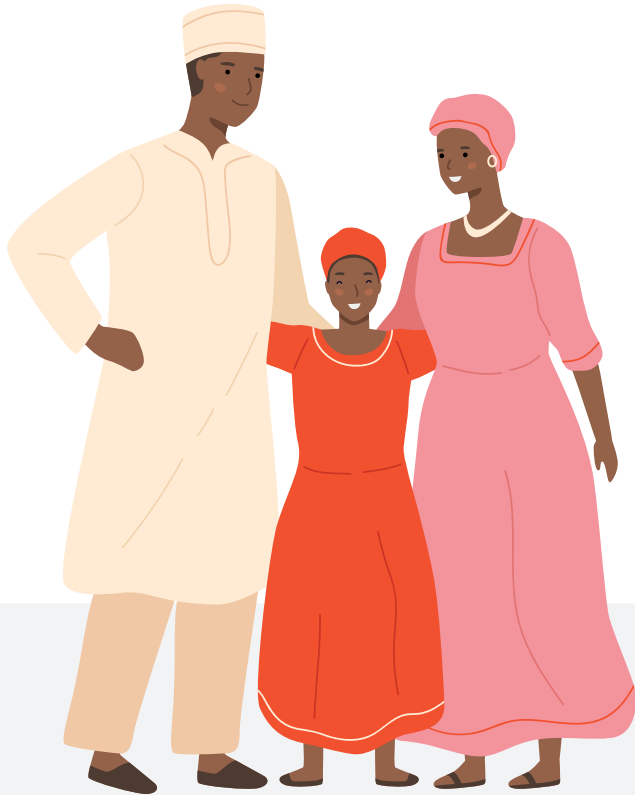


Huduma hii ya afya inafanya nini?

Tunatoa huduma ya afya kwa watu wazima na watoto wanaokuja kukaa WA wenye visa ya wakimbizi. Hivi karibuni baada ya umewasili, tutakualika kuja kliniki kwa miadi 2 bila malipo. Unapokuja, utamwona daktari na muuguzi kwa ukaguzi mzima wa afya.

Hata kama wewe si mgonjwa ukaguzi wa afya ni muhimu kwako na kwa watoto wako. Itatujulisha kujifunza juu ya mahitaji yako ya afya ili tuweze kukusaidia kupata huduma sahihi ya afya kwa ajili yako.

Ni chaguo lako kuja kwenye kliniki yetu. Si lazima kufanya ukaguzi wa afya, lakini inashauriwa. Watu wengi wanatuambia kliniki yetu ilisaidia sana walipokuwa wapya nchini Australia.



Je, nini itatendeka kwenye kliniki?

Utaongea na muuguzi au daktari juu ya afya yako na atakupa vipimo vya uchunguzi.

Katika tembezi lako la kwanza tunaweza

- Kuuliza maswali juu ya afya yako sasa na ya zamani
- Kufanya kaguzi za afya ya mwili (kama shinikizo ya damu)
- Kukusanya sampuli za damu, mkojo, na kinyezi kwa kupima.

Kwenye tembezi lako la pili tunaweza

- Kufanya kaguzi za afya ya mwili (kama shinikizo ya damu)
- Kuongea nawe juu ya majibu yako ya vipimo au matatizo yako ya afya
- Kukupa chanjo au matibabu mengine.

Kila sehemu ya ukaguzi ni wa chaguo lako. Unaweza kusema hapana wakati wowote kama kuna jambo ambalo hutaki kufanya.



Je, itachukua muda gani?

Miadi inaweza kuwa muda wa masaa 2 hadi 3 kila wakati. Inategemea ni watu wangapi katika kundi la familia yako, na ikiwa una mahitaji maalum yoyote ya afya.

Ni wazo zuri kuleta chakula na vinywaji, haswa kama una watoto wadogo.



Je, itakuwaje kama nimewahi kupata ukaguzi wa afya tayari?

Kaguzi za afya zilizofanywa kabla ya kuja nchini Australia zilikuwa kwa sababu ya ombi lako la viza na usafiri wako.

Ukaguzi wetu wa afya ni kwa watu ambao wamewasili hivi karibuni na ni wapya kwa mfumo wa huduma ya afya ya Australia. Ukaguzi ni wa afya na ustawi mzima kwa watu wazima na watoto. Majibu yatatusaidia kukuunganisha na huduma sahihi za kuendelea kutunza afya yako.



Ukaguzi wa afya utagharimu kiasi gani?

Ukaguzi mzima wa afya ni wa bure. Hakuna malipo kwa miadi, vipimo, chanjo au matibabu yoyote tunayokupa.

Nahitaji chanjo kwa nini?

Matibabu hayo yanalinda miili yetu kuzuia magonjwa mengi tunayoweza kupata kutoka vijidudu. Ni njia ya salama zaidi kujilinda wewe, watoto wako na jamii kuzuia magonjwa hayo.

Nchini Australia, watoto na vijana wanaweza kupata chanjo bila malipo. Wakati unapohamia nchini Australia unaweza pia kupata chanjo za bure, ili kuweza kupata kinga sawa kama watu ambao walizaliwa na kukua hapa Australia.

Huenda utahitaji uthibitisho wa chanjo kwa wakati wa:

- Kuwaandikisha katika huduma ya watoto na shule nyingi
- Kupokea malipo fulani za Centrelink kwa watoto
- Kazi na kozi fulani za mafunzo.

Je, ikiwa nilikuwa na chanjo hapo awali?

Huenda ulikuwa umepata chanjo kabla ya kuja Australia. Leta hati zako ili muuguzi au daktari aziangalie. Tutajua ikiwa kuna zingine zaidi unapaswa kuzipata.

Ikiwa huna hati za chanjo zako za awali, unaweza kupata chanjo zote zilizopendekezwa tena. Hii ni salama kufanya na hakuna gharama.



Je, kutakuwa na mkalimani?

Ndio. Tunatumia wakalimani wa kitaalamu kila wakati unapokuja ili uweze kuzungumza katika lugha unayopendelea. Mara nyingi mkalimani atakuwa ana kwa ana kwenye kliniki. Wakati mwingine tutatumia mkalimani kwenye simu. Unaweza kutuambia ikiwa una upendeleo kuhusu wakalimani.

Je, tutawasiliane jinsi gani?

Utapata barua yenye tarehe na saa ya miadi yako. Pia tutakutumia ujumbe wa maandishi ili ukumbushwe kuhusu miadi yako. Tunajaribu kutuma barua na maandishi katika lugha yako. Unaweza kututumia barua pepe au kutupigia simu. Tutakupigia simu tena na mkalimani.



Je, ninapaswa kuleta nini kwa ukaguzi wangu wa afya?

Leta vitu hivi kwa miadi yako (ikiwa unavyo):

- Hati zozote kuhusu historia ya afya yako
- Hati zako za chanjo za awali
- Kadi yako ya Medicare au Kadi ya Huduma ya Afya (Health Care Card)
- Matibabu yoyote unayoyatumia.

Tunaweza kukusaidia kupanga hati muhimu za kimatibabu kutafsiriwa na Huduma ya Utafsiri Bila Malipo ikiwa unahitaji.

Je, nini itatendeka baada ya matembezi hayo?

Tutaandika barua unayoweza kuchukua nawe kwa daktari wako wa karibu ili aendelee kutunza afya yako. Ikiwa unahitaji chanjo zaidi, tutakupa maelekezo kwa daktari wako wa karibu au kliniki.

Ikiwa unahitaji daktari bingwa au huduma ya afya ya kitaalamu, tutazungumza nawe kuhusu chaguzi zako. Ikiwa ukikubali, tutakuandikia barua ya maelekezo na kuelezea kile unachohitaji kufanya.



Je, afya yangu ingeweza kuathiri viza yangu?

Hapana. Mabadiliko ya afya yako hayataathiri viza yako ya Australia.

Habari kuhusu afya yako ni zenye faragha na siri. Kuna sheria kali za kulinda habari zako za afya nchini Australia. Wafanyakazi wetu wote lazima wafuate kanuni kwa ufaragha na usiri.

Hatutamwambia mtu yeyote mwingine kile unachotumia, isipokuwa unataka tufanye.



Wasiliana nasi

Email: migranthealth@health.wa.gov.au

Simu: (08) 9222 8500



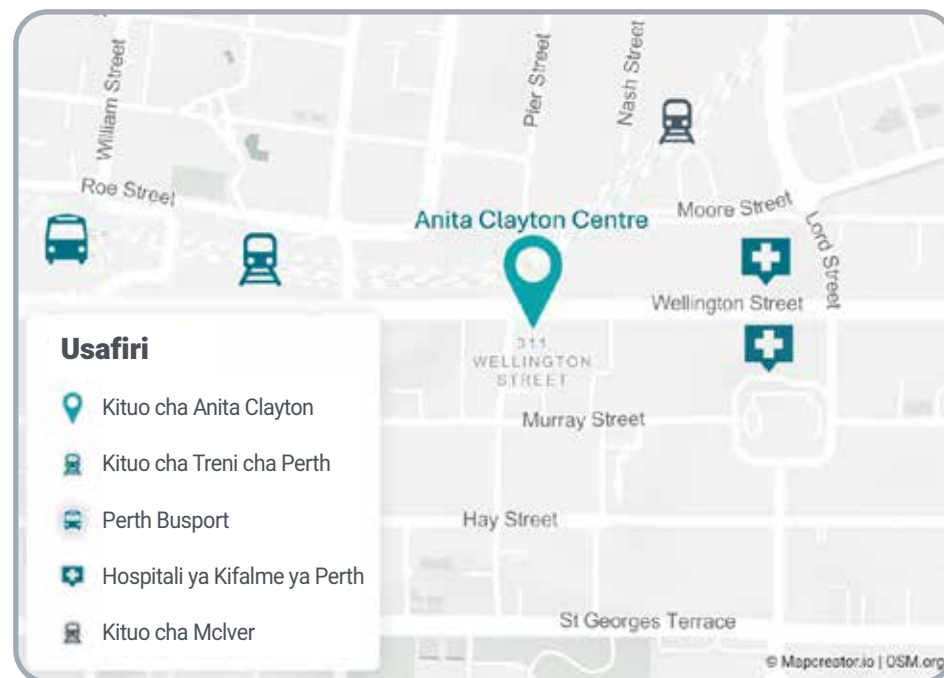
Piga simu kwa TIS kwenye 13 14 50 kupata mkalimani na uombe kuunganishwa na Kituo cha Anita Clayton kwa 08 9222 8500.

Tukutane nasi

Tupo kwa 311 Wellington Street, Perth.

Kliniki yetu imo mjini kati ya Kituo cha Treni cha Perth na Hospitali ya Kifalme ya Perth. Jengo lile linaitwa Kituo cha Anita Clayton, kwenye pembe ya Wellington St na Pier Street.

Tunafungua Jumatatu hadi Ijumaa kuanzia saa 2.15 asubuhi hadi saa 10.15 jioni (8.15 am - 4.15pm).



© Mapcreator.io | OSM.org

Nyenzo za kusaidika

Habari Zilizotafsiriwa za Afya za Healthy WA
[Habari zilizotafsiriwa \(healthywa.wa.gov.au\)](https://healthywa.wa.gov.au)



Nyenzo za Lugha Nyingi za Health Direct
[Nyenzo za afya ya lugha nyingi | healthdirect](https://healthdirect.gov.au)



Embrace Multicultural Mental Health
<https://www.embracementalhealth.org.au/>



SBS Australia Explained
[Australia Explained – Kiongozo cha Kutuliza](https://www.sbs.com.au/australiaexplained)
[SBS | SBS English](https://www.sbs.com.au/australiaexplained)



Habari zinazotolewa ni kwa madhumuni ya habari tu. Ikiwa wewe ni mgonjwa ukitumia chapisho hili, unapaswa kutafuta usaidizi kutoka mtalaamu wa huduma ya afya wakati wa kufahamu nyenzo hizi na kuzitumia kwa hali yako binafsi.



Humanitarian Entrant Health Service

Anita Clayton Centre

📍 1/311 Wellington Street

☎ (08) 9222 8500

✉ migranthealth@health.wa.gov.au

Hati hii inaweza kupatikana katika miundo mbadala kwa ombi.

© North Metropolitan Health Service 2024



Tunajivunia kuwa mahali pasipo na kuvuta moshi. Asante kwa kutovuta sigara au mvuke katika majengo yoyote au kwa viwanja vyetu.